

**PREFECTURE
ROUEN
SEINE MARITIME**



Maître d'Ouvrage ▶

Préfecture de Seine Maritime

LEFEVRE-ARCHITECTES
Monsieur Daniel Lefèvre
Architecte en Chef des
Monuments Historiques
11 Avenue Franco-russe
75007 Paris

◀ Maître d'Œuvre

**RESTAURATION DES TOITURES DE LA PREFECTURE DE SEINE MARITIME
LOT N°2 / TRAITEMENT INSECTICIDE ET FONGICIDE DES BOIS**

**DOSSIER DES OUVRAGES EXECUTES
TRANCHE CONDITIONNELLE 4 - BATIMENT B**

13/11/2012

Sommaire

Préambule	2
I. Rappels des pathologies retrouvées	3
1.1 Les insectes à larves xylophages	3
1.2 L'humidité et les champignons lignivores	3
II. Les différentes phases des traitements réalisés	4
2.1. La préparation du chantier et de la sécurité	4
2.2. Le traitement des bois	5
III. Les produits et les quantités utilisés	10
IV Organigramme de chantier	11
V Les règles de sécurité à maintenir	12
VI Le certificat de traitement	13

PREAMBULE

Préambule



Edifice : Seine-Maritime – Rouen – Préfecture – Bâtiment B

Projet : Réalisation d'un traitement curatif insecticide et fongicide des bois de la charpente et du solivage des combles sur le bâtiment B, contre les insectes à larves xylophages et les champignons lignivores.

Tranche Conditionnelle 4 : Bâtiment B (charpente intérieur des combles)

Maître d'Ouvrage :

Préfecture de la Seine Maritime
DRMH-BLM

Maître d'Œuvre :

LEFEVRE- ARCHITECTES
Monsieur Daniel LEFEVRE
Architecte en Chef des Monuments Historiques
11 Avenue Franco-Russe
75007 Paris

Economiste :

Madame Guylaine Duport

I. Rappels des pathologies retrouvées

Nous avons pu remarquer en activité, des foyers d'insectes à larves xylophages de types vrillettes et de champignons lignivores sur les bois de la charpente et du solivage des combles.

1.1 Les insectes à larves xylophages



Une activité d'insectes à larves xylophages de type *Xestobium Rufovillosum* (grosse vrillette) et *Anobium Punctatum* (petite vrillette) apparaît dans les bois.

1.2 L'humidité et les champignons lignivores



Des infiltrations d'eau ont favorisé l'émergence de foyers de champignons lignivores et d'insectes à larves xylophages sur les bois de la charpente.

II. Les différentes phases des traitements réalisés

2.1. La préparation du chantier et de la sécurité

La préparation du chantier comprend l'acheminement et le repliement du matériel et des matériaux spécifiques et la mise en place **de la sécurité individuelle et collective, du balisage, des protections provisoires et du confinement des lieux.**



Les confinements sont disposés sur chaque zone de traitement. **Pour des raisons de sécurité**, les traitements sont réalisés après la débauche du personnel de la Préfecture. **Tous les systèmes électriques dans les combles sont protégés avant toute intervention par les techniciens.**

LES DIFFERENTES PHASES DE TRAITEMENT

2.2. Le traitement des bois

Le traitement des bois a été réalisé sur les solivages et la charpente des combles intérieurs du bâtiment B.



Vue sur la charpente des combles



Les bois sont sondés, à l'aide d'une herminette pour localiser les parties malsaines.

LES DIFFERENTES PHASES DE TRAITEMENT



Tous les bois sont dépourvus de leurs parties malsaines. Le **bûchage** s'effectue à l'aide d'une herminette.



Un **brossage et un dépoussiérage** permettent de mettre à nu les bois sains, afin d'obtenir une meilleure efficacité et durabilité du traitement par pulvérisation.

LES DIFFERENTES PHASES DE TRAITEMENT



Le perçage est réalisé sur tous les encastresments des bois dans la maçonnerie, ainsi que sur tous les bois en contact avec les murs (chevrons de rive, sablières...) sur toute leur longueur, tous les 30cm à 2/3 de leur épaisseur.



La pose des injecteurs est réalisée sur tous les pieds de chevrons (double injection).

LES DIFFERENTES PHASES DE TRAITEMENT



Vue sur les charpentes après la préparation des bois. **Le nettoyage du chantier** est réalisé avant le traitement par injection et par pulvérisation. **Les déchets sont évacués du chantier dans des sacs hermétiques.**



Pour des raisons de sécurité, les produits restent isolés dans le véhicule. Seul le tuyau d'injection et de pulvérisation permet d'acheminer le produit dans les combles.

LES DIFFERENTES PHASES DE TRAITEMENT

Le traitement par injection et par double pulvérisation :

Avant notre intervention, tous les réseaux électriques sont protégés et nos appareils électriques sont reliés directement à notre disjoncteur indépendant.



Tout le matériel de protection individuelle (masque panoramique, combinaison étanche...) est mis en œuvre par le technicien applicateur.



L'injection et la double pulvérisation sont réalisées sous pression contrôlée, sur tous les bois visibles et accessibles des combles.

III. Les produits et les quantités utilisés

Désignation : Rouen – Préfecture

Parties traitées : Tranche Conditionnelle 4

La charpente des combles (partie intérieure) du bâtiment B.

Le traitement des bois :

Le produit utilisé : KOATEC HIF C10., Insecticide et Fongicide,

Le produit est destiné pour les bois, il est certifié CTBP+ et détient un Label Vert Excell (voir F.T. et F.D.S.).

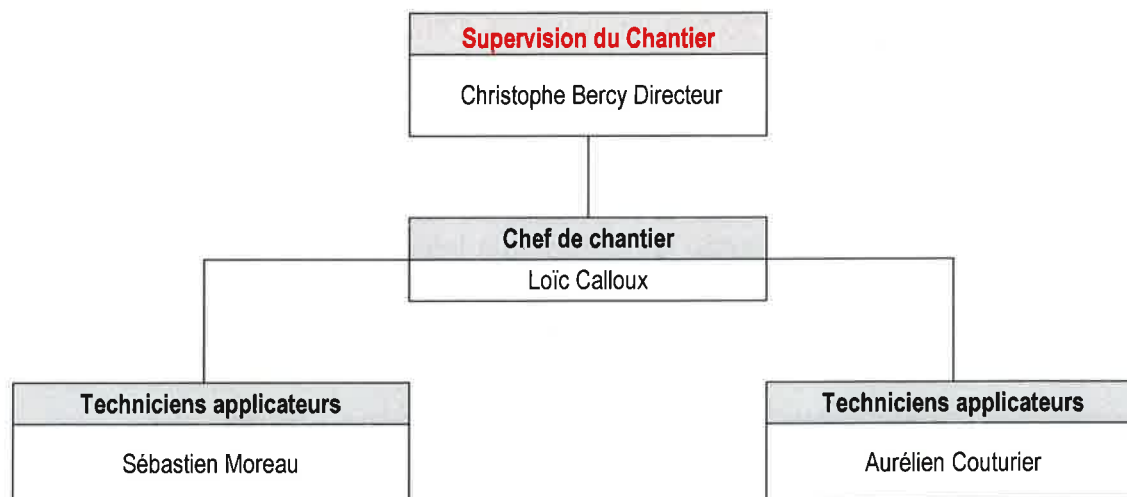
Quantité totale de produit utilisée : 190 litres

Total des injections réalisées dans les bois: 300 puits d'injection soit 100ml de bois

Total des surfaces de bois pulvérisées : 670m²

ORGANIGRAMME DE CHANTIER

IV Organigramme de chantier



Les travaux se sont déroulés du 22 au 31 Octobre 2012.

V Les règles de sécurité à maintenir

Il est impératif de supprimer toutes les sources d'humidité après le traitement des bois, afin que les zones traitées soient entièrement asséchées. L'efficacité et la durabilité du traitement dépendront aussi du maintien des conditions normales de salubrité, d'hygiène et de ventilation de ce lieu.

Nous attirons votre attention sur la nécessité de porter des équipements de protection individuelle pour toutes les personnes intervenantes dans les zones précédemment traitées.



VI Le certificat de traitement

CERTIFICAT DE TRAITEMENT

Site : Préfecture

Lieu : Seine-Maritime - Rouen

Date : 13/11/12

Garantie délivrée : Ce traitement est assorti d'une garantie de ré intervention de l'entreprise pour une période de dix ans sur les bois conservés de la charpente et du plancher du bâtiment B, dans le cas de l'inefficacité du traitement et ayant pour origine une mauvaise utilisation ou une erreur d'application de produit. La garantie s'applique exclusivement aux niveaux des parties dûment mentionnées sur le devis.

